

**SUÇA YATKIN ERGENLERDE OLUMLU
KİŞİLERARASI İLİŞKİLER GELİŞTİRME
PROGRAMININ ETKİNLİĞİNİN
İNCELENMESİ**



YARD. DOÇ.DR.NALAN GÖRDELES BEŞER
NİĞDE ÜNİVERSİTESİ
ZÜBEYDE HANIM SAĞLIK YÜKSEKOKULU
PROF.DR. ÖLCAY ÇAM
EGE ÜNİVERSİTESİ HEMŞİRELİK YÜKSEKOKULU

**Neden suç
Ve
suça yatkınlık?**



- ✘ Durkheim suçu “toplum halinde yaşama şartlarına yönelmiş her türlü saldırıdır” diye tanımlamıştır.
- ✘ Suça yatkınlık kavramı ise “suç işlemeye eğilimli olma” olarak tanımlanmaktadır.



- ✘ Bazı teoriler, kalıtsal etkenlerin, psikiyatrik sorunların ve beden kusurlarının suç işlemede etkili olduğu görüşünü savunmaktadır.
- ✘ Günümüzde en çok kabul gören görüş ise; bireyin yaşadığı olumsuz çevre şartları ve bu çevre şartları ile etkileşim sonucunda suça yatkınlığın artmasıdır.



Neden ergen?

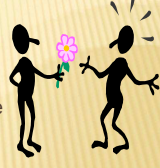


- ✘ Kuşkusuz bu çevre faktörleri, çevre ile etkileşime girerek toplumda yer edinmeye ve kimlik kazanmaya çalışan ergeni olumsuz etkilemektedir.
- ✘ Bu olumsuz etki ergenleri suça itebilmektedir.



Ergenler içinde buldukları bu dönemde,

- ✗ fizyolojik değişikliklerle,
- ✗ bilişsel farkındalıkla bütünleşmek,
- ✗ otokontrol kazanmak,
- ✗ sosyal roller geliştirmek,
- ✗ meslek seçimi ve gelecek planı yapmak ve
- ✗ yetişkin rolüne hazırlanmak gibi birçok stresörle karşı karşıyadır.



- ✗ Ergen bütün bu stresörlerle baş etmek durumundadır.
- ✗ Etkili ve gerçekçi baş etme stratejileri geliştirmesinde aile ve arkadaşları ile kurduğu ilişkiler onlara model olmaktadır.

✗ Ancak; düşük sosyoekonomik düzey, kötü hayat şartları, ihmal edilme ve sevgiden yoksun bırakılma ergenin etkili baş etme yöntemleri geliştirmesine engel olmaktadır.

✗ Bu stresörle baş edemeyen ergen ise; olumlu ve kabul edilebilir davranış biçimi sergileyememekte, bu durumda da onun suça yatkınlığını artırmaktadır

✗ Ancak; düşük sosyoekonomik düzey, kötü hayat şartları, ihmal edilme ve sevgiden yoksun bırakılma ergenin etkili baş etme yöntemleri geliştirmesine engel olmaktadır.

✗ Bu stresörle baş edemeyen ergen ise; olumlu ve kabul edilebilir davranış biçimi sergileyememekte, bu durumda da onun suça yatkınlığını artırmaktadır.

Araştırmanın Amacı:

Suçta yatkın ergenlerde olumlu kişilerarası ilişkiler geliştirmek için hazırlanan programın etkinliğini incelemek amacıyla yapılmıştır.

GEREÇ VE YÖNTEM



ARAŞTIRMANIN EVREN VE ÖRNEKLEMİ

- ✗ Bu araştırmanın evrenini Ödemiş İlçe Karakolu Çocuk Bürosuna 2005 yılındaki kayıtlarında yer alan 95 ergen,
- ✗ araştırmayı kabul eden 60 ergen de araştırmanın örneklemini oluşturmuştur.

KULLANILAN GEREÇLER:

Bilgi Formu:

Bilgi Formu, arařtırmacı tarafından literatür taranarak hazırlanmıřtır.

Bu form, ergenlerin sosyo-demografik özelliklerini, aile tipi, ilişkilerini içermektedir

Güçler ve Güçlükler Anketi (Ergen formu)

- * "Strength and Difficulties Questionnaire- (SDQ)" İngiliz psikiyatrist Robert Goodman tarafından 1997 yılında geliştirilmiştir.
- * Türkçe geçerlik ve güvenilirliği ise Güvenir ve arkadaşları (2004) tarafından yapılmıştır.

Bu anket 25 soru içerir. Ölçekte;

- * Davranış sorunları,
- * Dikkat eksikliği,
- * Duygusal sorunlar,
- * Akran Sorunları ve
- * Sosyal Davranışlar
- * Toplam Güçlük Puanı'nı vermektedir.

Anketin iç tutarlığına ilişkin güvenilirlik çalışmalarında

Cronbach alfa katsayısı toplam güçlük puanı için 0.73,

- * dikkat eksikliği ve
- * sosyal puan için 0.70,
- * duygusal puan için 0.70,
- * aşırı hareketlilik alt puanı için 0.54,
- * davranış puanı için 0.50,
- * akran ilişkisi puanı için 0.22 olarak elde edilmiştir.

Bu çalışma için Cronbach alfa katsayısı 0.667 olarak bulunmuştur.

Ölçekte kesme noktaları;

- * Total güçlük skoru'nda **6-19 puan,**
- * duygusal sorunlar skorunda 6,
- * davranış sorunları skorunda 4,
- * dikkat eksikliği ve aşırı hareketlilik skoru'nda 6, akran sorunları skoru'nda 4-5,
- * sosyal davranışlar skoru'nda 5'tir.

Kişilerarası İlişkiler Ölçeği

- * Şahin Durak ve Yasak (1994) tarafından geliştirilen Kişilerarası İlişkiler Ölçeği 31 maddeden oluşmaktadır.
- * Yazarlar; Kişilerarası İlişkiler Ölçeği Cronbach Alpha güvenilirlik katsayısının $r = 0.79$, yarıya bölme güvenilirliğinin $r = 0.63$ olduğunu saptamışlardır.
- * Bu çalışmada ölçek için Cronbach alfa katsayısı **0.765** olarak bulunmuştur.

- * Kişilerarası ilişkiler alt ölçeği olan;

Besleyici İlişki Tarzı ölçeğinin puan ranjı: 0-48 puandır.

Zehirleyici İlişki Tarzı alt ölçeğinin puan ranjı ise; 0-45'tir.

Herhangi bir kesme noktaları yoktur. Besleyici İlişki Tarzı alt ölçeğinde puan yükseldikçe kişilerarası ilişkilerin olumlu olduğu, zehirleyici ilişki tarzı alt ölçeğinde puan yükseldikçe kişilerarası ilişkilerin olumsuz olduğu yorumu yapılmaktadır.

VERİ TOPLAMA YÖNTEMİ

- ✘ Araştırma 09.04.2007 - 29.06.2007 tarihleri arasında yapılmıştır.
- ✘ Araştırma için karakoldan ve İlçe Milli Eğitim Müdürlüğü'nden, yine her bir öğrenci için rehber öğretmenlerden ve ailesinden yazılı veya sözlü onam alınmıştır.
- ✘ Araştırma kapsamında olan 60 ergene Ödemiş Lisesi ve Endüstri Meslek Lisesinde ulaşılmıştır.
- ✘ İlk önce ergenlere Bilgi Formu, Güçler ve Güçlükler Ölçeği ve Kişilerarası İlişkiler Ölçeği uygulanmıştır.
- ✘ Yaş, cinsiyet, aile tipi, okula devam etme durumu, devam ettiği sınıflara ve ölçeklerden aldıkları puanlara göre ergenler 30 ergen kontrol, 30 ergen deney grubu olmak üzere ergenler iki gruba olarak ayrılmıştır.
- ✘ Her iki grupta da Ayrıca her iki grubun ölçeklerden aldığı ilk puan t testi ile değerlendirilerek puan farkı olmadığı anlaşılmıştır ($p>0.05$). Böylece her iki grup arasında homojenite sağlanmıştır.

- ✘ Daha sonra deney grubundaki ergenlerin ölçekler yardımı ile sorunları belirlenerek, gereksinimlerine göre her birine bireysel görüşme programı hazırlanmış ve bu program çerçevesinde her biri **45 dakika olan 8 seans** görüşme rehber öğretmen odalarında yapılmıştır.
- ✘ **Görüşmeleri biten ergenlere ölçekler tekrar uygulanmıştır.**
- ✘ Kontrol grubundaki ergenlere ise aynı ölçekler tekrar uygulanmış ve etik olarak ayırım yapmamak için araştırma sonuçlandıktan sonra bu ergenlerle de benzer program çerçevesinde görüşmeler yapılmıştır.

Görüşmelerde;

- ✘ ergenin akademik başarısızlıklarının,
- ✘ iletişim çatışmalarının,
- ✘ gelecek kaygılarının,
- ✘ yaşadıkları öfkenin nedenleri ve baş etme yöntemleri tartışılmıştır.
- ✘ İletişim teknikleri, problem çözme yöntemleri, gevşeme egzersizleri, düşünceyi durdurma tekniği konusunda bilgi verilmiştir.
- ✘ Problemleri ele alınırken rol play, boş sandalye tekniğinden yararlanılmıştır.

VERİLERİN ANALİZİ

Toplanan bütün veriler SPSS ortamında, ilk önce 60 ergenin, sonra deney grubundaki ergenlerin Independent t testi, Mann Whitney, Kruskal Wallis kullanılarak sosyo-demografik özellikleri ile ölçek puanları karşılaştırılmıştır.

- ✘ Deney ve kontrol grubundaki ergenlerin ilk ve son test puan ortalamaları arasındaki farklar ayrı ayrı Paired Simple T test ve Wilcoxon t testi ile değerlendirilmiştir.
- ✘
- ✘

BULGULAR ve tartışma



Araştırmaya katılan ergenlerin

- ✘ %43.3'ü 15 yaşında, %73.3'ü erkektir.
- ✘ %36.6'sı Endüstri Meslek Lisesine, %60'ı Lise 2. sınıfa devam etmekte,
- ✘ %85.0'i 11 yıldan fazla Ödemiş'te yaşadıklarını,
- ✘ %61.6'sı gelirleri ile giderlerinin denk olduğunu.
- ✘ %93.4'ü genel sağlıklarının "iyi" olduğunu,
- ✘ %38.4'ü annesi ile sorunlarını paylaştığını ifade etmektedir.
- ✘ Ergenlerin tümü kavga nedeni ile okuldan disiplin cezası aldığı bulunmuştur.

Ölçekler ve Alt Ölçekler	Ortalama Standart Sapma	Min Max
GÜÇLER VE GÜÇLÜKLER ANKETİ		
Duygusal Semptom skoru	3.63 ± 2.21	0-5
Davranış sorunları skoru	2.96 ± 1.71	0-3
Dikkat eksikliği ve aşırı hareketlilik skoru	4.63 ± 1.82	0-5
Akran sorunları skoru	2.03 ± 1.33	0-3
Sosyal davranışlar skoru	7.68 ± 1.72	6-10
Total güçlük skoru	13.26± 4.56	0-15
KİŞİLERARASI İLİŞKİLER ÖLÇEĞİ		
Besleyici İlişki Tarzı	30.45± 7.23	0-48
Açık	15.95± 4.33	0-48
Sayıgılı	14.50± 3.55	0-48
Zehirleyici İlişki Tarzı	13.06± 6.34	0-45
Sayıgsız	6.15 ± 2.37	0-45
Küçümseyici	6.91 ± 4.58	0-45

- ✘ Araştırmada ergenlerin ruhsal durumları ve ilişki tarzları kullanılan ölçekler yardımı ile değerlendirilmiş olup, ergenlerin ruhsal durumlarının “normal” sınırlarda olduğu; olumlu ilişki tarzlarını daha fazla kullandıkları saptanmıştır.
- ✘ Bu sonuç ilk anda suça yatkın ergenlerde beklenmedik bir sonuç gibi görünmektedir.

- ✘ Ancak ergenlerle araştırma kapsamında yapılan görüşmeler sırasında araştırmacı ile olumsuz bir iletişim tarzı ve yaşlılarından farklı şekilde davranış sergilemedikleri gözlenmiştir.
- ✘ Bunun nedeni; ergen olmalarının verdiği duygusal dalgalanmalar sonucunda öfke patlamaları yaşadıkları ve olumlu özdeşim kuramadıkları için olumsuz davranışlar sergiledikleri düşünülmektedir.

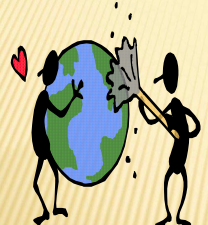
- ✘ Bu bulguları destekleyen çalışmalar arasında; Aksoy ve Ögel (2004)'in yaptığı bir projede belirttikleri gibi Alagöz (1998)'ün çalışmasında suçlu ergenlerin %73.3'ünün herhangi bir bedensel ve ruhsal bozukluğu olmadığı yöndedir.
- ✘ Keskin (2007) okula devam eden normal popülasyondaki 384 ergenlerle yaptığı bir çalışmada ruhsal durumlarının “normal” sınırlarda olduğunu saptamıştır.

- ✘ Bizim çalışmamızda da ergenlerin hüküm giymemiş olması, sadece okuldan disiplin cezası almış olması, okula devam eden ergenlerin olması nedenleri ile Keskin (2007)'in çalışmasıyla ve büyük oranda da Alagöz (1998)'ün çalışmasına benzerlik göstermesi olağan görülmektedir.

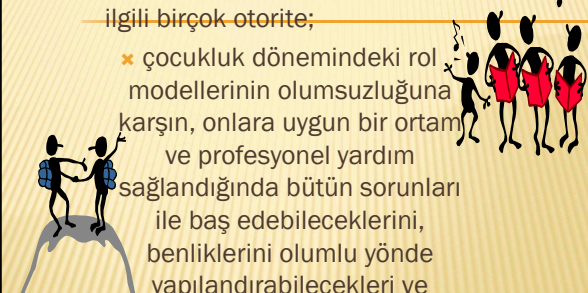
Alt ölçekler	DENEY GRUBU (n=30)				KONTROL GRUBU (n=30)			
	İlk test X±ss	Son test X±ss	t	p	İlk test X±ss	Son test X±ss	t	p
Güçler ve Güçlükler Anketi								
Duygusal semptom	4.10±2.10	0.56±0.93	8.202	0.00	3.16±2.26	3.06±2.21	0.346	0.732
Davranış sorunları	2.53±1.71	0.80±0.80	5.651	0.00	3.40±1.63	3.40±1.65	0.00	1.000
Dikkat eksikliği ve aşırı hareketlilik	4.93±1.68	1.16±1.23	13.340	0.00	4.33±1.93	4.10±2.23	1.045	0.305
Akran sorunları	1.96±1.21	0.30±0.79	6.210	0.00	2.10±1.47	2.40±1.61	-0.866	0.393
Sosyal davranış	8.13±1.71	9.40±1.40	-3.597	0.001	7.23±1.63	6.96±1.60	1.765	0.088
Total güçlük	13.53±4.56	2.83±2.36	12.734	0.00	13.00±4.62	12.96±4.88	0.059	0.954

	DENEY GRUBU				KONTROL GRUBU			
	İlk test X _{±ss}	Son test X _{±ss}	t	p	İlk test X _{±ss}	Son test X _{±ss}	t	p
Kişilerarası İlişkiler Ölçeği								
Besleyici İlişki Tarzı	30.70±7.29	40.00±2.66	-8.974	0.00	30.20±7.29	28.53±7.83	-1.890	0.069
Açık	16.36±4.17	21.40±2.66	-8.826	0.00	15.53±4.52	15.03±4.39	0.849	0.393
Saygılı	14.33±3.72	18.60±2.31	-7.172	0.00	14.66±3.43	13.50±4.03	2.564	0.116
Zehirleyici İlişki Tarzı	13.86±6.39	4.23±3.78	8.449	0.00	12.26±6.29	13.56±6.27	-1.497	0.145
Saygısız	6.66±2.35	3.06±1.83	7.803	0.00	5.63±2.32	5.90±2.29	-1.034	0.310
Küçümseyici	7.20±4.68	1.16±2.24	7.422	0.00	6.63±4.55	7.66±4.39	-1.530	0.137

- ✘ Ergenlerin girişim sonrasında öncesine göre ruhsal durumları ve ilişki tarzlarındaki değişim incelendiğinde; olumlu değişim olduğu bulunmuş olup; bu değişimin amaçlı görüşmelerden kaynaklandığı düşünülmektedir.
- ✘ Araştırma kapsamında deney grubuna uygulanan benzer bir programı Lipsey (2007) ve arkadaşları önermektedir.



- ✘ Bu program çerçevesinde problem çözme eğitiminin, öfke yönetiminin ve olumlu kişiler arası ilişkiler kazandırmaya yönelik bireysel ya da grup çalışmalarının yararlı olacağını ifade etmişlerdir.



- ✘ Bu sonuç; ergen ruh sağlığı ile ilgili birçok otorite;
- ✘ çocukluk dönemindeki rol modellerinin olumsuzluğuna karşın, onlara uygun bir ortam ve profesyonel yardım sağlandığında bütün sorunları ile baş edebileceklerini, benliklerini olumlu yönde yapılandırabilecekleri ve topluma yararlı birey olabilecekleri bilgisine dikkati çekmektedir.

Diğer Sonuçlar:

Ergenlerin programdan yararlanma düzeyleri incelendiğinde,

- ✘ Kızlar,
- ✘ Ödemiş Lisesine devam edenler,
- ✘ Ailesinde kronik hastalık olmayanlar,
- ✘ Annesinde kronik hastalık olmayanlar, babasında kronik hastalık olan ve babası alkol kullananlar,

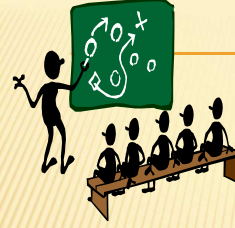
- ✘ Aile ilişkilerinin orta-kötü olduğunu ifade edenler,
- ✘ *toplumun kendisini nasıl tanımladığına ilişkin fikri olmayan ve yanlış tanınıyorum diyen ergenler*
- ✘ Sorunlarını arkadaş ya da kardeşi ile paylaşanlar hem olumlu ilişki geliştirme, hem de ruhsal sorunlarla başetmede,

- ✘ Lise 1. sınıfa devam edenler olumlu ilişki geliştirme, Lise 2. sınıfa devam edenler ruhsal sorunlarla başetmede,
- ✘ Çalışan ergenler olumlu ilişki geliştirme, çalışmayan ergenler ruhsal sorunlarla başetmede görüşmelerden daha fazla yararlandığı saptanmıştır.



SONUÇ

- ✘ Sonuç olarak; ergenler için aile ortamı özellikle de annenin oldukça önemli olduğu,
- ✘ arkadaş grubu, grup bilinci ergenin hayatında önemli bir yer aldığı ve
- ✘ profesyonel yardım ile ergenin aile ve arkadaş ortamının olumlu yönde geliştirilmesine yardımcı olmak ergenin sorunlarını çözmesinde etkili olabileceği söylenebilir.



ÖNERİLER

Ebeveynlere ve öğretmenlere;

- ✘ Ergenlik dönemi ve özelliklerini dikkate alarak ergenin kendisini, sorunlarını önemsemeli,
- ✘ Sorunlarını paylaşmaları için cesaretlendirmeleri,

Psikiyatri hemşirelerine;

- ✘ Ergenlik dönemi, özellikleri ve sorunları açısından ergene, aile ve öğretmenlere psikoeğitim ve danışmanlık yapmaları

Ergenlere;

- ✘ Sorunlarını anne-baba ve öğretmenleri ile paylaşmaları, uzmanlardan danışmanlık almaları
- ÖNERİLİR**

DİNLEDİĞİNİZ İÇİN TEŞEKKÜRLER

